

Н.Болдбаатар

Нийслэлийн Боловсролын газрын сургалтын  
стандарт, агуулга арга зүй хариуцсан мэргэжилтэн

**“АМЖИЛТЫН ГАРАА” УРАЛДААНЫ МАТЕМАТИКИЙН  
ХИЧЭЭЛИЙН ЗӨВЛӨМЖ**

2017-2018 оны хичээлийн жилийн амжилтын гарааг элсэлтийн ерөнхий шалгалтын дагуу шалгалтын үргэлжлэх хугацааг 100 минутаар авсан. Үндсэн агуулга нь үндэсний хөтөлбөрийн 4 айн хүрээнд хийгдэж, тоо тоолол-10 даалгавар буюу 25%, Алгебр-18 даалгавар буюу 45%, Геометр-7 даалгавар буюу 17,5%, Магадлал статистик-5 даалгавар буюу 12,5% байна.

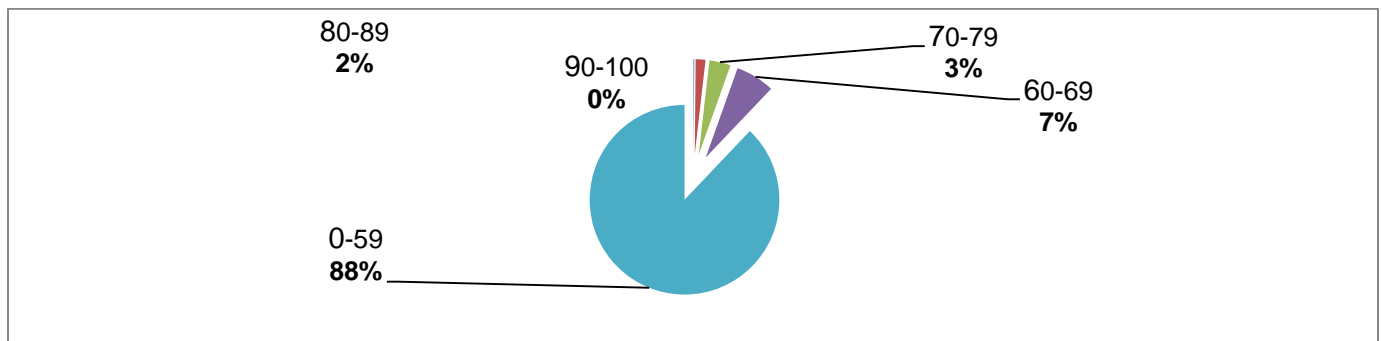
Шалгалт сонгох хариулттай асуулт болон бүтээлч хэлбэрийн даалгавраас бүрдсэн. 1 дүгээр хэсэгт сонгох хэлбэрийн 36 тест, 2 дугаар хэсэгт бүтээлч хэлбэрийн 4 задгай даалгавар орсон. Танин мэдэхүйн түвшингээр нь авч үзвэл сэргээн санах-6 буюу 15%, ойлгох-15 буюу 37,5%, хэрэглэх-15 буюу 37,5%, задлан шинжлэх- 4 буюу 10% байна. Математикийн хичээлийн шалгалтыг ердийн ангийн 12502, гүнзгийрүүлсэн сургалттай ангийн 761 суралцагчаас авсан.

*Математикийн хичээлийн блопринтийг дараахь байдлаар харуулбал:*

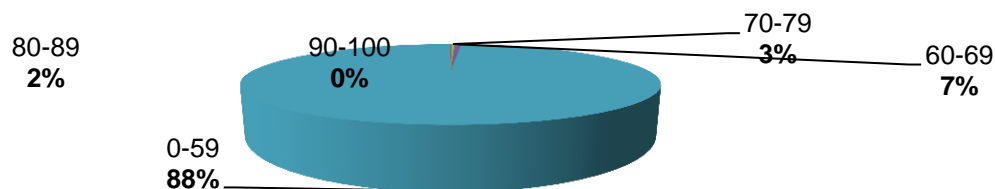
|                  |   |                       |             |             |                |                |            |
|------------------|---|-----------------------|-------------|-------------|----------------|----------------|------------|
| Шалгалтын төрөл  | Элсэлтийн ерөнхий шалгалт   |                       |             |             |                |                |            |
| Хугацаа          | 100 минут   |                       |             |             |                |                |            |
| Даалгаврын тоо   | 1 дүгээр хэсэг – Сонгох хэлбэрийн 36 тест<br>2 дугаар хэсэг- Бүтээлч хэлбэрийн 4 задгай даалгавар |                       |             |             |                |                |            |
| Шалгалтын хэлбэр | Сонгох хариулттай асуулт болон бүтээлч хэлбэрийн даалгавар  |                       |             |             |                |                |            |
| Агуулгын ангилал | Үндсэн агуулга  | Танин мэдэхүйн түвшин |             |             |                | Нийт           |            |
|                  |   | Сэргээн санах         | Ойлгох      | Хэрэглэх    | Задлан шинжлэх | Даалгаврын тоо | Эзлэх хувь |
|                  | Тоо тоолол  | 2                     | 3           | 4           | 1              | 10             | 25,0       |
|                  | Алгебр  | 1                     | 8           | 8           | 1              | 18             | 45,0       |
|                  | Геометр   | 1                     | 3           | 2           | 1              | 7              | 17,5       |
|                  | Магадлал статистик  | 2                     | 1           | 1           | 1              | 5              | 12,5       |
|                  | Нийт даалгаврын тоо   | 6                     | 15          | 15          | 4              | 40             | 100        |
|                  | Эзлэх хувь  | <b>15,0</b>           | <b>37,5</b> | <b>37,5</b> | <b>10,0</b>    |                |            |

Шалгалтын үр дүнд

а) гүнзгий анги



б) ердийн анги



- Эдгээр графикаас харахад гүнзгий ердийн ангид суралцаж байгаа сурагчдын амжилт ойролцоо байгаа нь харагдаж байна. Иймд гүнзгий ангийн сурагчдыг илүү чадваржуулахад анхаарах
- Нийт сурагчид геометр айн даалгаврыг гүнзгий , ердийн анги ялгаагүй муу гүйцэтгэлтэй өгсөн нь сурагчдад геометрийн хичээлийг түлхүү анхаарч заах шаардлагатай гэсэн дүгнэлтэд хүргэж байна. Иймд дараа дараагийн хичээлийн жилүүдэд геометрийн хичээлийн заах арга зүйг сайжруулж, бодлого бодох чадварыг сурагчдад эзэмшүүлэхэд түлхүү анхаарч ажиллах
- Мөн магадлал статистикийн агуулгын шалгалтын үр дүнгээс дүгнэлт хийхэд энэ айн бодлого бодох чадварыг сурагчдад эзэмшүүлэхэд анхаарч ажиллах
- Алгебр, тоо тооллын даалгавруудыг гүйцэтгэл сайн гүйцэтгэсэн ч гүйцэтгэлийн хувийг ахиулахад анхаарч ажиллах
- Нийслэлийн 109 сургууль оролцсоноос 74 нь өмнөх шатны уралдаанаас ахьсан үзүүлэлттэй байна. Дараагийн уралдаанд энэхүү амжилтаа ахиулах нь зүйтэй гэж үзэж байна. Ахьсан үзүүлэлтийг хүснэгтээр харуулбал:

**МАТЕМАТИКИЙН ХИЧЭЭЛЭЭР /ЕРДИЙН/**

| № | дүүрэг         | Нийт сургууль | Ахьсан сургуулийн тоо | Сургуулиудын дундаж ахиц | Дүүргийн Ахицын дундаж |
|---|----------------|---------------|-----------------------|--------------------------|------------------------|
| 1 | Баянгол        | 16            | 13                    | 3,9                      | 0,2                    |
| 2 | Налайх         | 4             | 3                     | 3,16                     | 0                      |
| 3 | Багануур       | 4             | 3                     | 1,9                      | 0                      |
| 4 | Баянзүрх       | 22            | 11                    | 2,35                     | 0                      |
| 5 | Чингэлтэй      | 13            | 4                     | 1,34                     | 0                      |
| 6 | Сонгинохайрхан | 18            | 17                    | 7,06                     | 6                      |
| 7 | Хан-Уул        | 15            | 10                    | 1,56                     | 0,1                    |
| 8 | Сүхбаатар      | 17            | 13                    | 4,13                     | 4,1                    |
|   | <b>нийт</b>    | <b>109</b>    | <b>74</b>             | <b>3,175</b>             | <b>2,6</b>             |
|   | <b>хувь</b>    | <b>100%</b>   | <b>67,8 %</b>         |                          |                        |

**2.МАТЕМАТИКИЙН ХИЧЭЭЛЭЭР /гүнзгийрүүлсэн сургалттай/**

| № | дүүрэг    | сургууль | I шат | II шат | ½ шат |
|---|-----------|----------|-------|--------|-------|
| 1 | Хан-Уул   | 41       | 24,91 | 28,0   | 3.09  |
| 2 | Сүхбаатар | ӨЗБЛАС   | 28,8  | 29,9   | 1.1   |

**МЭРГЭЖИЛТЭН Н.БОЛДБААТАР**